

Nomenclàtor oficial de toponímia de Catalunya

La participació de l'Institut Cartogràfic de Catalunya

Miquel Parella i Codina
Institut Cartogràfic de Catalunya

La presència de l'Institut Cartogràfic de Catalunya en la Comissió per a l'elaboració del *Nomenclàtor* va quedar establerta des d'un primer moment amb la resolució 563/V del Parlament de Catalunya, on de manera explícita se cita que en el dit nomenclàtor oficial de la toponímia major de Catalunya hi constin, citant textualment, "...com a mínim, els topònims que habitualment figuren en els mapes a escala 1:250 000 de l'ICC...". Des d'aquell moment, l'Institut Cartogràfic de Catalunya va posar a l'abast de la Comissió per a l'elaboració del *Nomenclàtor* les bases cartogràfiques i toponímiques de què disposa i que cobreixen la totalitat del territori de Catalunya, a diferents escales: les bases a escala 1:5 000 (amb prop de 350 000 topònims), a 1:50 000 (60 000 topònims) i a 1:250 000 (6 000 topònims). Després dels estudis que la Comissió va efectuar en les seves fases inicials, es va optar per partir de la Base toponímica a 1:50 000, amb una selecció bàsica de la toponímia, punt de partida del *Nomenclàtor* en curs d'elaboració.

La base 1:50 000 de la qual es parteix, elaborada entre els anys 1992-1995 es troba al voltant dels 60 000 topònims. La validació d'aquesta quantitat de noms, en terminis possibles i considerant la magnitud de l'obra va comportar la realització d'una selecció de la base que en permetés reduir el nombre total. El primer pas va consistir en l'extracció filtrada de la toponímia.

Per a aquest procés es va desenvolupar una aplicació informàtica que n'automatitzava la selecció. El fet que l'estructura de la base es trobi classificada per conceptes i codis en va permetre un filtre selectiu. De comú acord entre els membres del grup de treball es va decidir primar la toponímia pròpia d'elements relacionats amb la instal·lació humana (nuclis de població, disseminats, edificacions aïllades...), orònims destacats (cims, colls,

serres...) i hidrònims (cursos fluvials i masses d'aigua) deixant per a possibles fases posteriors, l'ampliació d'aquesta revisió. El resultat actual situa el *Nomenclàtor* al voltant del 40 000 topònims havent-ne quedat al marge topònims d'abast indefinit i límits poc precisos com partides o paratges.

Aquest plantejament inicial, més ambiciós que el text de la mateixa resolució, ha significat un esforç afegit però que amplia considerablement el volum del *Nomenclàtor*. Com s'ha comentat, el text de la resolució donava per suficients els topònims continguts a escala 1:250 000 (prop de 6 000), però la intenció del grup de treball, va ser la d'anar més enllà i realitzar una obra d'abast més extens.

El següent pas va consistir en generar sortides de treball de cada comarca (s'han plotejat un total de 131 mapes) i s'han preparat els llistats de la toponímia de cada comarca (41, un per comarca) que es van trametre a l'Institut d'Estudis Catalans, per a la continuació del procés. L'arxiu amb la toponímia, que en permetia el tractament per camps temàtics, ha estat igualment tramès a l'IEC per al seu treball. Aquests arxius en format d'índex incorporen els següents paràmetres per a cada topònim: denominació, número d'ordre, codi de comarca, concepte geogràfic i coordenades UTM X i Y.

Paral·lelament, es va iniciar el procés de generació del mapa de cada municipi i els diferents dissenys de representació cartogràfica (bandes de color per als límits municipals, tractament en difuminat per a la part cartogràfica exterior al municipi, etcètera...). La generació de cada tall municipal ha estat laboriosa per qüestions d'escala de representació. Encara que el *Nomenclàtor* és a escala 1:50 000 i la toponímia que hi és continguda respon a una lectura a aquesta escala, el fet que, en conjunt, sigui una publicació, ha obligat a representar municipis de gran superfície a escala 1:60 000 i 1:70 000.

Un cop retornades les comarques revisades per l'IEC, s'ha assignat una codificació tipogràfica a cada topònim com a pas previ a la introducció de la modificació de la forma gràfica proposada per l'IEC o de l'afegit del topònim a la base. Aquesta codificació

permet la similitud d'aspecte en el tractament visual dels topònims de conceptes geogràfics semblants.

Tant els topònims modificats com els afegits de nou, s'han incorporat a la base comarcal de partida. S'ha treballat en un entorn informàtic MicroStation amb incorporació d'eines de dibuix i de tractament de textos desenvolupats a l'ICC.

El manteniment de les bases toponímiques de l'ICC i l'actualització continuada del recull de camp han permès l'obtenció d'una toponímia de partida que, un cop revisada i esmenada, ha estat modificada només en un 15-20 per cent.

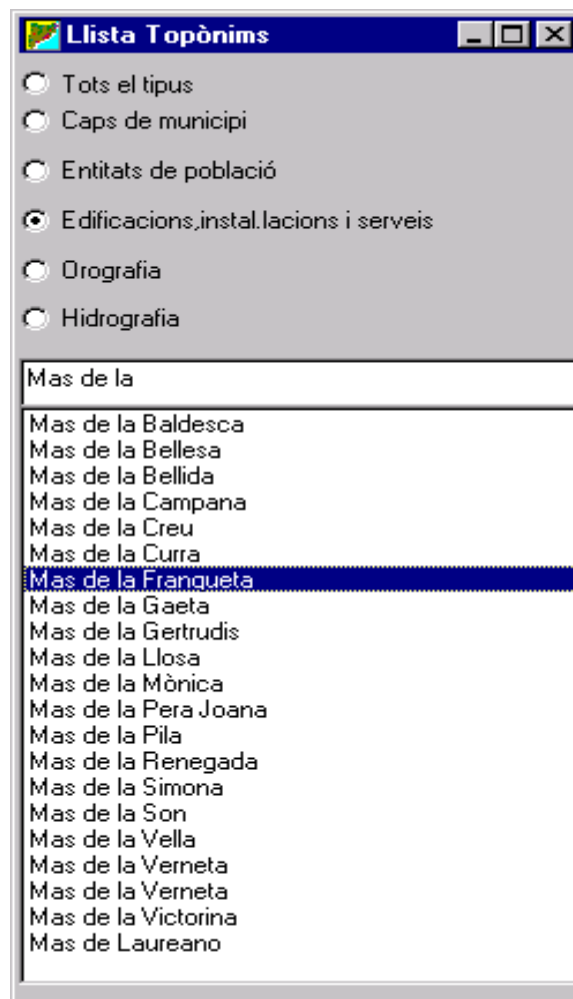
Una vegada esmenada i resituada la toponímia de cada municipi, s'ha incorporat en un fitxer digital que permet la incorporació d'altres dades: dades estadístiques bàsiques del municipi, etimològiques, l'escut i mapes guia de referència que situen el municipi en el conjunt de la comarca.

A mesura que s'han anat tancant comarques s'ha preparat la toponímia de cada municipi i també la del conjunt comarcal que haurà d'aparèixer a l'índex final del *Nomenclàtor*.

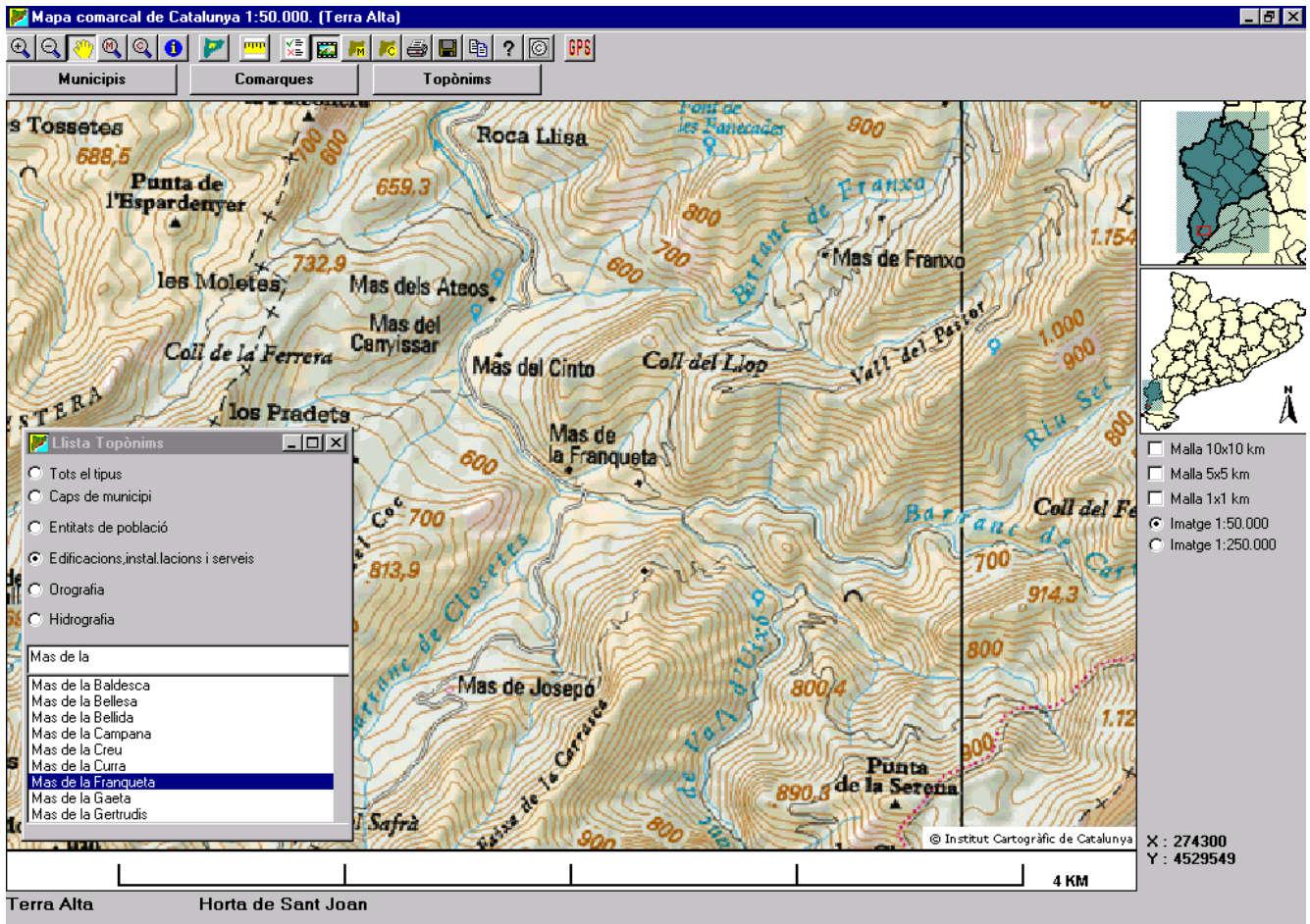
L'aplicació que tindrà el *Nomenclàtor* en una activitat indisassociable de la toponímia com és la cartografia, serà de gran transcendència atès que les formes que hi apareguin validades seran les que hauran de sortir a la producció cartogràfica i bibliogràfica com a formes oficials. A aquest fet cal afegir-hi l'efecte multiplicador que pot tenir el treballar la toponímia a escales de més detall on la densitat de topònims per quilòmetre quadrat augmenta i per tant, també els topònims connexos amb formes que apareixen al *Nomenclàtor*.

La difusió del *Nomenclàtor*, a més del format de llibre, s'està preparant igualment sobre suport digital (DVD i Internet). Aquest suport contindrà les possibilitats interactives més avançades en la recerca i georeferenciació dels topònims, així com una estructura de dades preparada per a la seva difusió a la Xarxa.

Una primera aproximació al format digital és el *Mapa comarcal de Catalunya* a escala 1:50 000 que l'ICC comercialitza en CD-Rom. Més enllà de la informació i utilitats cartogràfiques que presenta el CD, cal fer esment de les possibilitats interactives que s'han donat a la toponímia, com és l'opció de recerca selectiva de topònims per conceptes geogràfics, per comarques o segons la seva forma gràfica.



Exemple: Mapa comarcal de Catalunya 1:50 000 en CD corresponent a la Terra Alta. Finestra amb el resultat de la cerca de les edificacions i instal·lacions de la comarca que comencin per "Mas de la".



Un cop seleccionat el nom de lloc desitjat, se'ns mostra centrat a la pantalla.

L'interès per la documentació i consulta toponímicques queda reflectit en el creixent nombre de consultes a la pàgina de toponímia disponible per Internet, des de la seva posada en funcionament. Amb aquest servei, l'ICC pretén contribuir a la difusió i coneixement de la toponímia del nostre país i és una primera aproximació al desplegament que es realitzarà a Internet del *Nomenclàtor oficial de toponímia de Catalunya*.



Toponímia

BASE TOPONÍMICA DE CATALUNYA 1: 250 000

[Feu clic aquí]

Presentació

La *Base toponímica de Catalunya a escala 1:250 000* conté una selecció de la toponímia major de Catalunya i és una primera aproximació als principals noms de lloc de Catalunya.

La base toponímica consultable en aquesta pàgina web permet la recerca d'un nom i la seva identificació sobre el territori. El total de topònims presents a la base és de 5 100 i correspon als que apareixen al Mapa topogràfic de Catalunya a escala 1:250 000 en la seva quarta edició (any 2000).

Finalitats

A través de la *Base toponímica de Catalunya 1:250 000*, l'ICC pretén contribuir a la difusió de les formes gràfiques oficials dels principals topònims de Catalunya (noms de comarques, municipis i caps de municipi, transcrits segons Edicte de 13 d'abril de 1999 publicat al DOGC 2884 de 7/5/1999) i alhora facilitar l'ajuda a la recerca, selecció i identificació dels

Pàgina de toponímia de l'ICC (www.icc.es) amb l'accés de consulta a la Base toponímica de Catalunya 1:250 000 (5 100 topònims).

Toponímia MTC 1:250.000 - Microsoft Internet Explorer

2 topònims trobats

[Horta de Sant Joan](#) | Cap de municipi | Terra Alta

[Sant Salvador d'Horta](#) | Edifici de valor històric o arquitectònic | Terra Alta

Cercar topònims que continguin:

Zona de cerca:

Tipus de topònim:
 Tots Només els tipus marcats

Població

- Cap de municipi
- Municipi (només quan el nom no és coincident amb el del seu cap)
- Entitats de població (agregats, veïnats...)
- Edifici de valor històric o arquitectònic

Orografia

- Massís, serra
- Rellu i orografia (plana, vall...)
- Cim, pic, puig
- Coll de muntanya, pas
- Rellu litoral (cap, punta...)
- Indret, paratge

Hidrografia

- Xarxa hidrogràfica (riu, riera, torrent...)
- Elements hidrogràfics (pantà, cala...)

Equipaments i comunicacions

Ignorar accents

281,594.18 ↔
 4,539,445.29 ↕

2500 Meters

Internet

Exemple de consulta interactiva sobre un topònim de la base toponímica 1:250 000. El resultat es mostra sobre el Mapa topogràfic de Catalunya a la mateixa escala (edició 2000).